

Tabela 01: Variação do IBCR-AM

	JUL/22	JUN/23	JUL/23	JUL/23 vs. JUN/23	JUL/23 vs. JUL/22
IBCR-AM	159,09	156,88	155,12	-1,12%	-2,50%
IBCR-AM, com ajuste sazonal	160,62	160,55	157,15	-2,12%	-2,16%

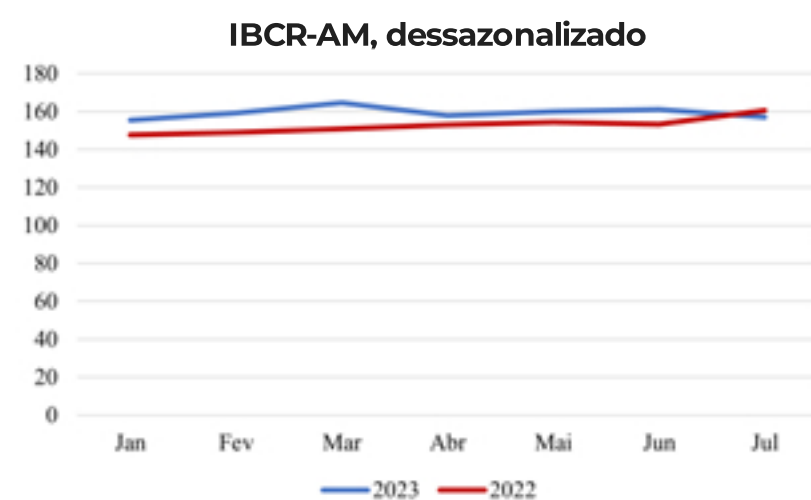
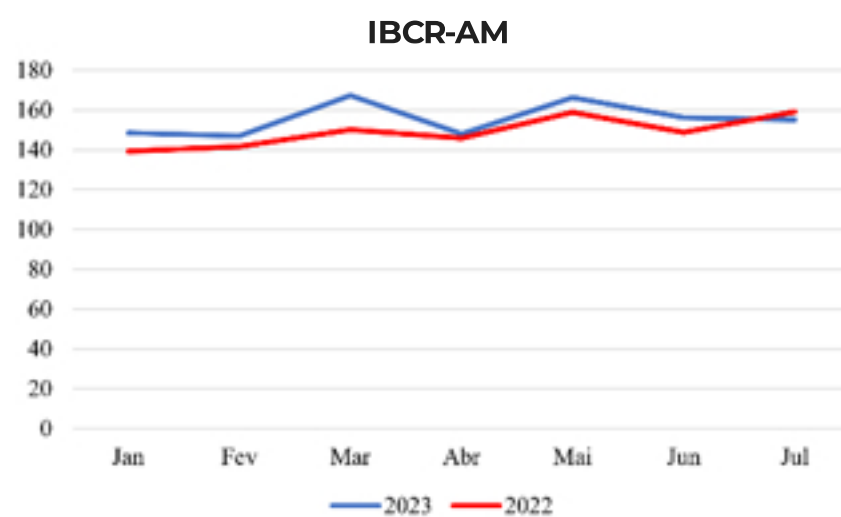
- A tabela acima e os gráficos à direita apresentam a evolução da economia amazonense até o último mês de JULHO, conforme o indicador IBCR-AM, publicado mensalmente pelo Banco Central do Brasil como estimativa do PIB. O IBCR é a versão regionalizada do IBC-Br.

- O indicador é publicado em duas versões, uma com o efeito sazonal e com ajustes que retiram do indicador o viés sazonal. Essa diferença é particularmente relevante para o primeiro semestre, período em que os feriados de carnaval e páscoa constituem forte efeito sazonal no indicador.

- Em JULHO de 2023 o desempenho da economia amazonense foi NEGATIVO com o IBCR-AM reduzindo-se em 1,12% ante o mês anterior e 2,5% ante julho de 2023.

- Ao longo do primeiro semestre o desempenho de 2023 foi, por pequena diferença, superior ao de 2022. Porém, em julho o cenário se inverteu.

- As tabelas e gráficos abaixo decompõem e explicam o desempenho econômico do Amazonas. Em síntese, o destaque positivo de 2023 é a produção de motocicletas. Do lado negativo há a produção de bens de informática, que tem no ano de 2022 base forte para comparação.



Fonte: Banco Central

Tabela 02: Variações dos números-índices subsetoriais, Indústria. Base: Média 2022=100

	JUL/22	JUN/23	JUL/23	JUL/23 vs. JUN/23	JUL/23 vs. JUL/22
Produção Industrial Geral	108,25	101,23	96,22	-4,94%	-11,11%
Indústrias de transformação	108,82	101,12	96,13	-4,94%	-11,66%
Indústrias extrativistas	100,62	102,60	97,43	-5,04%	-3,17%

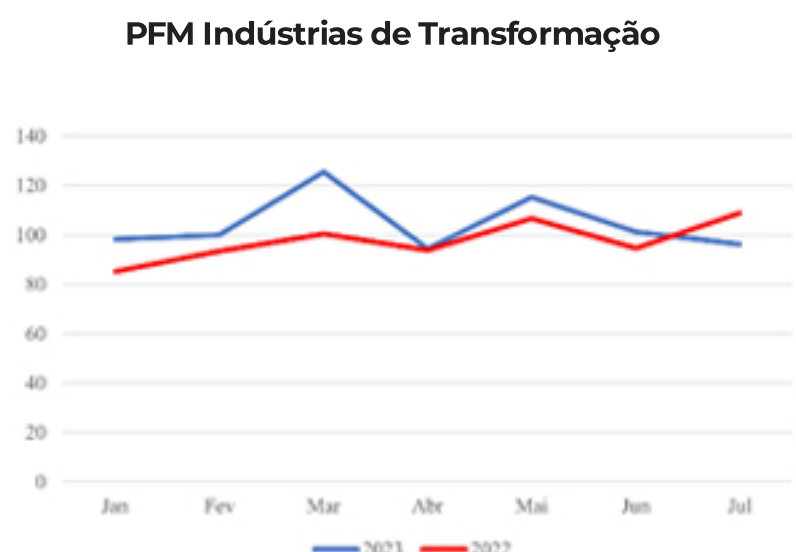
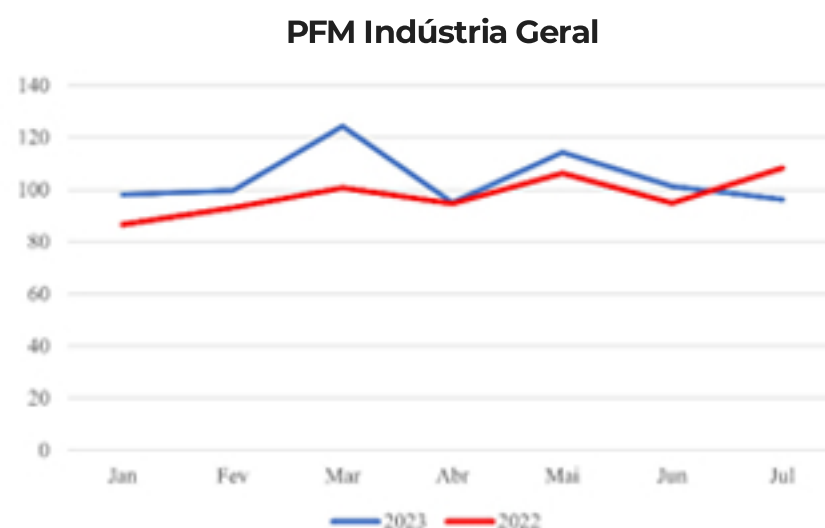
Fonte: IBGE

- A tabela acima e os gráficos à direita apresentam a evolução da produção industrial do Amazonas até o dado mais recente divulgado pela pesquisa mensal de produção física efetuada pelo IBGE (PIM-PFM), considerando como base de comparação a média produzida ao longo de 2022.

- O indicador PFM não é apresentado em versão dessazonalizada. A produção industrial é o principal componente do PIB do Amazonas, por isso são bem semelhantes os padrões gráficos da indústria de transformação, indústria geral e o IBCR-AM sem ajuste sazonal

- O índice publicado no último dia 13/09, referente ao último mês de JULHO, apresentou desempenho NEGATIVO. O volume produzido pela indústria amazonense nesse período correspondeu a 96% da média produzida em 2022, volume 4,95% inferior ao observado em junho de 2023 e 11% menor que o produzido em julho de 2022.

- A seguir, o gráfico de barras horizontais distingue os desempenhos dos subsetores das Indústrias de Transformação pela classificação do IBGE, em comparação anual. O setor de Equipamentos de Transporte, correspondente ao Polo de Duas Rodas, foi o único subsetor do PIM a registrar crescimento no volume de produção na comparação anual, da ordem de 17%.



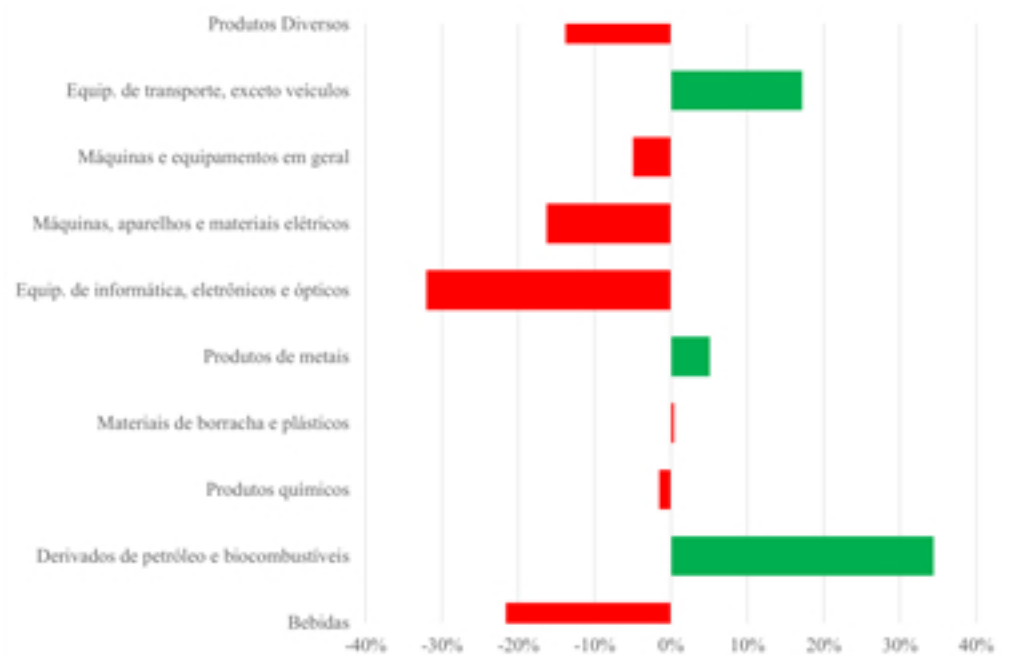
Fonte: IBGE

- O subsetor com crescimento mais relevante foi o externo ao PIM, a indústria de Derivados de Petróleo e Biocombustíveis, indicando aumento de 18% no volume produzido na REAM.

- Outros sete setores registraram queda, em quatro a queda foi superior a 10%. As piores quedas foram em “Equipamentos de informática, eletrônicos e ópticos”, da ordem de 32%, e da produção de Bebidas, que reduziu em 21% em julho de 2023 ante julho de 2022.

- Enquanto os dados do IBGE para a indústria enfatizam o volume produzido, a Suframa apresenta a quantidade produzida por produto e o faturamento de cada setor. Dentre os últimos dados publicados pela Suframa, destacamos a seguir o faturamento total e dos setores de Duas Rodas, Informática e Eletrônicos.

PFM Indústria da Transformação - Subsetores



Fonte: IBGE

Tabela 03: Faturamento PIM, em milhares de reais

	JUL/22	JUN/23	JUL/23	JUL/23 vs. JUN/23	JUL/23 vs. JUL/22
Total PIM	R\$ 14.389.405	R\$ 15.175.260	R\$ 12.602.554	- 16,95%	- 12,42%
Setor Duas Rodas	R\$ 2.041.446	R\$ 2.971.718	R\$ 2.065.825	- 30,48%	1,19%
Setor Eletrônico	R\$ 2.743.138	R\$ 2.773.159	R\$ 2.552.512	- 7,96%	- 6,95%
Setor Informática	R\$ 4.044.787	R\$ 3.851.436	R\$ 3.051.166	- 20,78%	- 24,57%

Fonte: Suframa

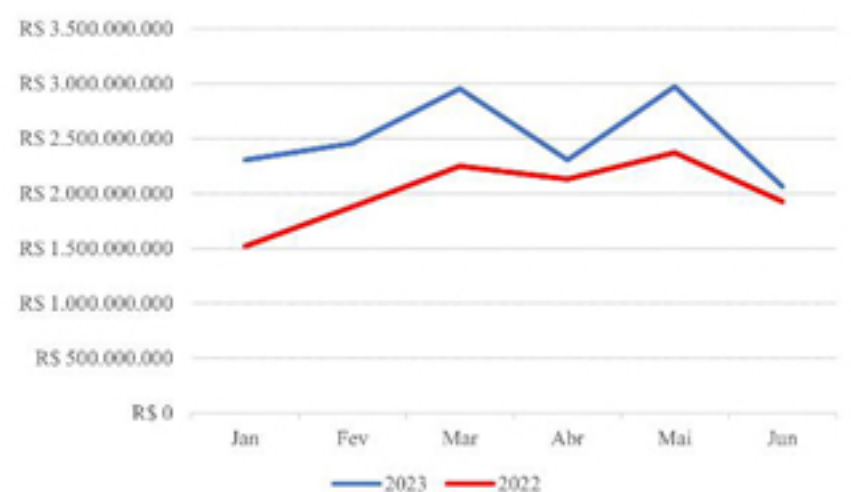
- Os polos de Duas Rodas, Eletrônico e Informática compõem cerca de três quintos do faturamento total do PIM, que em julho foi de R\$ 12,6 bilhões, montante 12% inferior a julho de 2022. Boa parte dessa perda deve-se à queda de quase 25% no faturamento do setor de Bens de Informática, indicando R\$ 993 milhões a menos em vendas efetuadas pelas empresas do setor. A queda no setor de Eletrônicos foi de R\$ 190 milhões, ou 6,95% ante julho de 2022.

- O faturamento do setor de Duas Rodas mantém ao longo de 2023 desempenho bem superior ao observado em 2022, validando os dados de produção da Abraciclo. Contudo, o observado na comparação peculiar para o mês de julho de 2023 ante julho de 2022 demonstra crescimento do faturamento – pouco mais de 1% - inferior ao crescimento da produção de motocicletas, que foi de 29%. Prováveis motivos são formação de estoques, menores preços ou vendas bem menores de bicicletas.

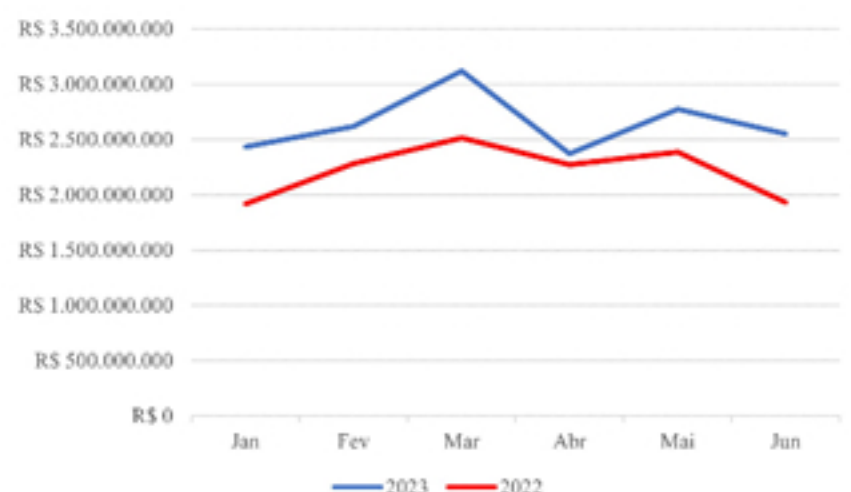
- A disponibilidade de dados por parte da Abraciclo permite vislumbrar o ocorrido no Polo Industrial de Manaus em tempos mais recentes, com dados de produção para o mês de agosto. Os registros apontam para forte crescimento da produção de motocicletas no último mês, da ordem de 34% ante julho e 12% ante agosto de 2022. De janeiro a agosto de 2023 o PIM produziu um milhão de motos, 14% a mais que em 2022.

- Prováveis motivos para a dinâmica observada nos setores de Informática e Duas Rodas, em situações opostas são, para o primeiro, a base forte observada em 2022, quando houve um crescimento extraordinário da venda de celulares associada a concessão de benefícios sociais, ocorrida em menor montante no presente ano. Em paralelo, a disseminação dos serviços de transporte de pessoas e mercadorias por motocicletas, contratados por meio de aplicativos, explica o desempenho do setor de Duas Rodas.

Faturamento Duas Rodas



Faturamento Eletrônicos



Faturamento Bens de Informática

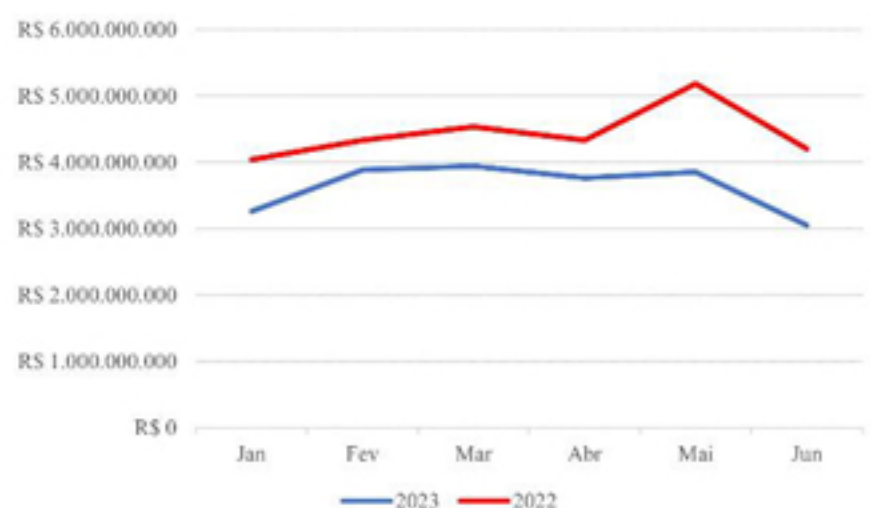


Tabela 05: Produção de motocicletas, em milhares

JUL/22	JUN/23	JUL/23	JUL/23 vs. JUN/23	JUL/23 vs. JUL/22	AGO/22	AGO/23	AGO/23 vs. JUL/23	AGO/23 vs. AGO/22
105	95	123	17%	29%	146	164	34%	12%

FONTE: ABRACICLO

Produção de motocicletas, em milhares

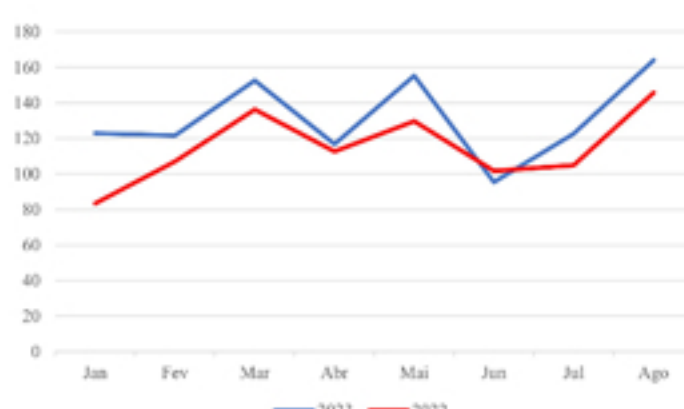


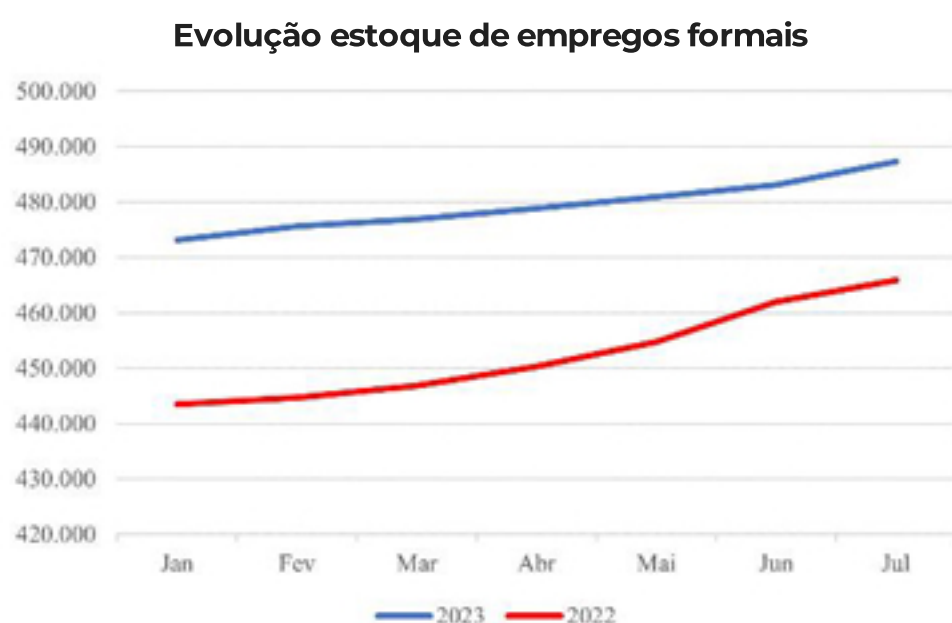
Tabela 04: Estoque de empregos formais, CAGED

	JUL/22	JUN/23	JUL/23	JUL/23 vs. JUN/23	JUL/23 vs. JUL/22
Total Amazonas	465.884	483.116	487.746	0,96%	4,69%
Total Indústria de Transformação	109.990	113.187	113.691	0,45%	3,36%
Setor Eletrônicos e Informática	30.181	29.457	29.553	0,33%	- 2,08%
Setor Duas Rodas	16.260	17.563	17.792	1,30%	9,42%

Fonte: Ministério do Trabalho e Emprego

- Por fim, os dados de emprego persistem refletindo o cenário geral observado ao longo de 2023 como superior ao de 2022 quanto ao IBCR-AM e quando à produção industrial. O ano de 2022 havia iniciado com reduzido estoque de empregos formais, em torno de 440 mil, e observou forte crescimento ao longo do ano. Em 2023 o estoque de empregos prosseguiu expandindo, em ritmo menos acentuado.

- Em julho de 2023 o Amazonas registrou cerca de 487 mil empregos formais, ganho de 40 mil em relação a janeiro de 2022. A Indústria de Transformação, quase toda composta pelos empreendimentos do PIM, registrou 113.691 empregos, ganho de 3,36% ante julho de 2022 e 0,45% ante junho de 2023. Com queda de 2,08%, o nível de empregos nos setores de Eletrônicos e Informática não sofreu completamente as consequências da perda de produção e receitas. Em contrapartida, o aumento de 9,4% no nível de empregos do setor de Duas Rodas não corresponde ainda ao aumento proporcional na produção de motocicletas.



Fonte: MTE

CONCLUSÕES

- A queda no IBCR-AM no último mês de JULHO deve-se sobretudo à queda na produção e venda das empresas fabricantes de Bens de Informática, relevante segmento do Polo Industrial de Manaus.
- O desempenho geral da economia Amazonense ao longo de 2023 ainda é SUPERIOR ao de 2022, impulsionada pelo aumento da produção e venda das empresas do polo de Duas Rodas. A tendência de crescimento da produção desse setor solidificou-se nos meses de julho e agosto. Ao longo do primeiro semestre a produção de motocicletas oscilou entre recordes e quedas abruptas devido a fatores sazonais, como feriados de carnaval e páscoa.
- Os aspectos econômicos nacionais com maior potencial direcionador do desempenho amazonense são animadores, sobretudo juros e câmbio. A inflação tem papel ambíguo para explicar a produção local, devido sua associação ao consumo. Os dados recentes indicam forte queda da inflação, levando a incerteza quanto aos efeitos no desempenho do PIM.
- Há riscos distintos envolvendo os principais setores do PIM: Informática e Duas Rodas. A prosseguir fraca a demanda por produtos de informática, as operações dessas empresas no PIM podem perder atratividade. E mudanças regulatórias no mercado de transportes por aplicativos podem impactar negativamente a demanda por motocicletas.
- Outros setores, como Comércio e Serviços, contribuem para o desempenho econômico amazonense. O website do Cieam contém dados desses setores e outros mais detalhados sobre a Indústria. Acesse pelo QR Code:

Autoria:
 Prof. Dr. André Ricardo Costa